





## บทที่ 2

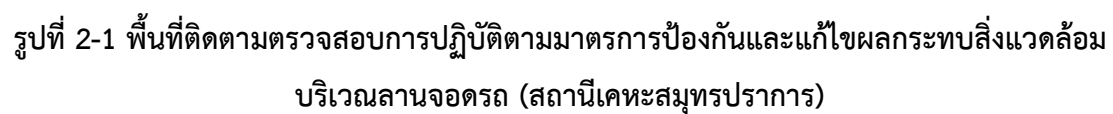
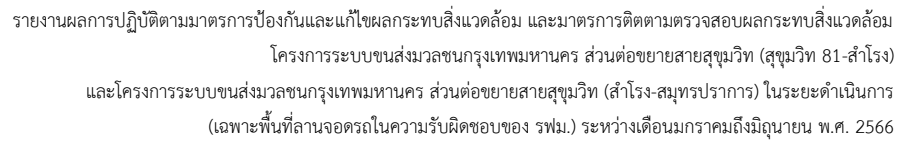
### ผลการปฏิบัติตามมาตรการป้องกันและแก้ไขผลกระทบสิ่งแวดล้อม

รฟม. ปฏิบัติตามมาตรการป้องกันและแก้ไขผลกระทบสิ่งแวดล้อมโครงการระบบขนส่งมวลชน กรุงเทพมหานคร ส่วนต่อขยายสายสุขุมวิท (สุขุมวิท 81-สำโรง) และโครงการระบบขนส่งมวลชน กรุงเทพมหานคร ส่วนต่อขยายสายสุขุมวิท (สำโรง-สมุทรปราการ) ในระยะดำเนินการ (เฉพาะพื้นที่ลานจอดรถในความรับผิดชอบของ รฟม.) ในด้านต่างๆ ดังนี้

- 1) เสียง
- 2) เศรษฐกิจ-สังคม
- 3) สาธารณสุข อาชีวอนามัย และความปลอดภัย

#### 2.1 ผลการปฏิบัติตามมาตรการป้องกันและแก้ไขผลกระทบสิ่งแวดล้อม

จากการดำเนินการตรวจติดตามการปฏิบัติตามมาตรการป้องกันและแก้ไขผลกระทบสิ่งแวดล้อมโครงการระบบขนส่งมวลชนกรุงเทพมหานคร ส่วนต่อขยายสายสุขุมวิท (สุขุมวิท 81-สำโรง) และโครงการระบบขนส่งมวลชนกรุงเทพมหานคร ส่วนต่อขยายสายสุขุมวิท (สำโรง-สมุทรปราการ) ในระยะดำเนินการ (เฉพาะพื้นที่ลานจอดรถในความรับผิดชอบของ รฟม.) ระหว่างเดือนมกราคมถึงมิถุนายน พ.ศ. 2566 พบว่า รฟม. ได้ปฏิบัติตามมาตรการป้องกันและแก้ไขผลกระทบสิ่งแวดล้อมอย่างครบถ้วน รายละเอียดดังแสดงในรูปที่ 2-1 ถึงรูปที่ 2-10 และตารางที่ 2-1





## ตารางที่ 2-1 ผลการปฏิบัติตามมาตรการป้องกันและแก้ไขผลกระทบสิ่งแวดล้อม

โครงการระบบขนส่งมวลชนกรุงเทพมหานคร ส่วนต่อขยายสายสุขุมวิท (สุขุมวิท 81-สำโรง) และโครงการระบบขนส่งมวลชนกรุงเทพมหานคร ส่วนต่อขยายสายสุขุมวิท (สำโรง-สมุทรปราการ) ในระยะดำเนินการ (เฉพาะพื้นที่ลานจอดรถในความรับผิดชอบของ รฟม.)

องค์ประกอบทาง สิ่งแวดล้อมและคุณค่า ต่างๆ	มาตรการป้องกันและแก้ไขผลกระทบสิ่งแวดล้อม	ผลการปฏิบัติตามมาตรการป้องกันและแก้ไขผลกระทบสิ่งแวดล้อม	ปัญหา อุปสรรค ที่ไม่สามารถปฏิบัติตาม มาตรการ และแนวทางแก้ไข	รูป และเอกสาร อ้างอิง
1. เสียง	- บำรุงรักษา และปลูกต้นไม้ทดแทนที่ตายไปในบริเวณสถานี ศูนย์ซ่อมบำรุง และลานจอดรถที่มีอาณาเขตติดต่อกับพื้นที่เอกชน/ประชาชน/หน่วยงานราชการ	- รฟม. ดำเนินการปลูก และบำรุงรักษาต้นไม้ในบริเวณพื้นที่ลานจอดรถของโครงการ โดยมีการติดตั้งระบบรดน้ำต้นไม้ (Sprinkler) พร้อมทั้งจัดให้มีการปลูกทดแทนในกรณีที่พบว่าไม้ต้นไมตาย	-	- รูปที่ 2-2 - รูปที่ 2-3
2. เศรษฐกิจ-สังคม	- จัดให้มีการรักษาความปลอดภัยบริเวณลานจอดรถรวมทั้งทางเดินเข้า-ออกอาคาร	- รฟม. จัดให้มีเจ้าหน้าที่รักษาความปลอดภัยประจำ บริเวณลานจอดรถและทางเข้าออกลานจอดรถตลอดระยะเวลาทำการของลานจอดรถ (ระหว่างเวลา 06:00-24:00 น.) เพื่อรักษาความปลอดภัยและอำนวยความสะดวกให้กับผู้ใช้บริการ	-	- รูปที่ 2-4
3. สาธารณสุข อาชีวอนามัย และความปลอดภัย	- ควบคุมดูแลการจัดการทางด้านสุขาภิบาล บริเวณสถานีลานจอดรถ และศูนย์ซ่อมบำรุงให้มีประสิทธิภาพ ได้แก่ การบำบัดน้ำเสีย การจัดการขยะมูลฝอยและสิ่งปฏิกูล เป็นต้น	- รฟม. จัดให้มีห้องสุขาสำหรับพนักงานของโครงการ และผู้ใช้บริการ โดยได้ติดตั้งระบบบำบัดน้ำเสียสำเร็จรูป เพื่อบำบัดน้ำเสียจากห้องสุขา และประสานให้หน่วยงานรับผิดชอบในพื้นที่เข้ามาดูแลสิ่งปฏิกูลไปกำจัดเป็นประจำ รวมถึงจัดเตรียมถังขยะที่เพียงพอสำหรับรองรับของเสียประเภทต่างๆ ที่เกิดขึ้นภายในพื้นที่ลานจอดรถ พร้อมทั้งมีการคัดแยกขยะ และประสานให้เทศบาลตำบลบางปูเข้ามาเก็บขนไปกำจัดอย่างสม่ำเสมอ นอกจากนี้ รฟม. ได้จัดให้มีเจ้าหน้าที่ดูแลรักษาความสะอาดห้องสุขาภายในอาคารสำนักงานและพื้นที่ลานจอดรถให้มีความสะอาด และถูกหลักสุขาภิบาลอยู่เสมอ	-	- ภาคผนวก ฉ - รูปที่ 2-5 - รูปที่ 2-6 - รูปที่ 2-7 - รูปที่ 2-8
	- ติดตั้งโทรทัศน์วงจรปิดบริเวณพื้นที่ทางเข้า-ออกพื้นที่ลานจอดรถ	- รฟม. ดำเนินการติดตั้งโทรทัศน์วงจรปิดบริเวณทางเข้า-ออก รวมถึงภายในพื้นที่ลานจอดรถตามที่มีมาตรการฯ กำหนดเรียบร้อยแล้ว	-	- รูปที่ 2-9 - รูปที่ 2-10





รูปที่ 2-2 การบำรุงรักษาต้นไม้บริเวณลานจอดรถ



รูปที่ 2-3 ระบบรดน้ำต้นไม้ (Sprinkler)





รูปที่ 2-4 เจ้าหน้าที่รักษาความปลอดภัยประจำลานจอดรถ



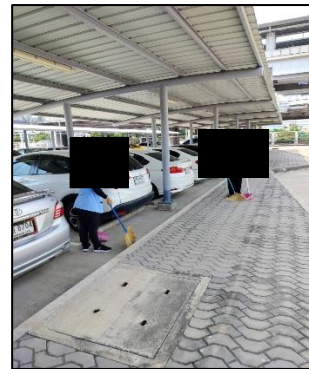
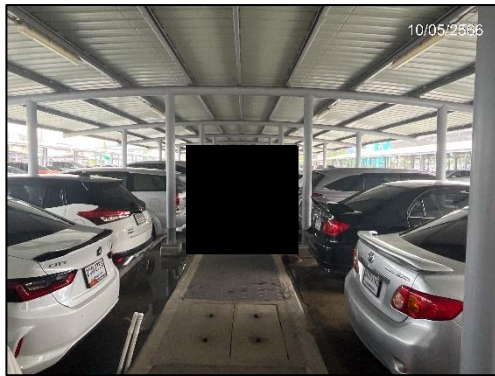
รูปที่ 2-5 ห้องสุขา



รูปที่ 2-6 ระบบบำบัดน้ำเสียของโครงการ



รูปที่ 2-7 ถังรองรับขยะมูลฝอยบริเวณลานจอดรถ

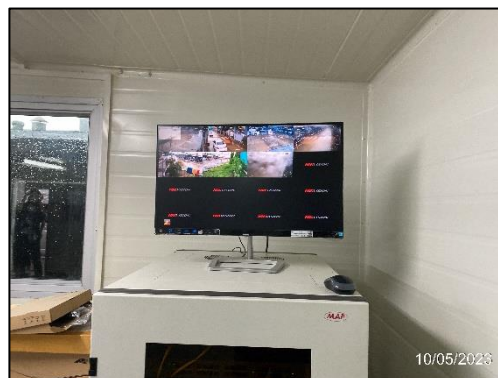


รูปที่ 2-8 เจ้าหน้าที่ทำความสะอาด



รูปที่ 2-9 โทรศัพท์วงจรปิดภายในพื้นที่ลานจอดรถ





รูปที่ 2-10 โทรศัพท์วงจรปิดบริเวณทางเดินเข้า-ออกลานจอดรถ